

ADVENTUROUS IDYLL

34 km / 16 km

"Adventurous idyll" is one of 26 panorama routes near Denmark's coastline. Panorama routes are quality cycle routes with places to eat, stay and special places to visit. Views and insights are the keywords for the routes, as they take you to vantage points and special locations in the countryside. The panorama routes are part of the project "Powered by Cycling: Panorama", supported by the EU's regional fund.

The tour around Jungshoved is an excursion into romanticism. Cycles glide silently under the beech trees and the view from the top of the peninsula looks out onto the calm blue sea. Thoughts and feelings flow freely here, where we follow in the footsteps of the romantic writer of fairy tales Hans Christian Andersen and the powerful Gønge chieftain.

You can start the tour anywhere you like but the route described here starts at the tourist information in Adelgade, Præstø (1). You can also hire bicycles further down the street at Lykke Cykler.

Præstø is a romantic market town in a unique location looking out to Præstø Fjord. The route takes you by Sweet&Cofee to Torvestræde down to the harbour, look out for the atmospheric cobblestoned Grønnegade with its pretty houses. Visit also Gallery Hestestalden. Around the atmospheric harbour, both Cafe Mokka and Præstø MadMarked are good places to "refuel" for the tour. Apart from Præstø town, there are places to eat at Jungshoved Præstegård (10), but ring before you leave Præstø to make sure your hosts are at home to meet you (tel. +45 29 46 39 24).



Follow Fjordstien down to Præstø beach (2), which is a popular destination for tourists during the summer. Here you'll also find the inlet posts at Præstø beach – one of a total of eight of what are known as inlet posts in Præstø Fjord Nature Area, where both nature and cultural history can be experienced along the inlet.

From Næbvej make a detour towards Christinelund B&B (3). The writer of fairy tales Hans C. Andersen often visited Christinelund, where the young couple Jonna and Henrik Stampe befriended him. The friendship developed in the wake of Hans Christian Andersen's infatuation with Henrik Stampe. A love which was not reciprocated, as Henrik Stampe had fallen in love with Jonna Drewsen. In the 1850s, Hans Christian Andersen created 3 enchanting picture books for the family's daughters with collages, images cut out from paper and poetry.

Hans Christian Andersen is also the focus for the next stop on the tour. Hans Christian Andersen's theatre park (4) is located at Skovhusevej 26, and opens its doors in July with daily theatre events. The theatre park invites both young and old into Hans Christian Andersen's fantastical world, with stages located around the old poultry farm. Tickets can be booked at www.teaterbilletter.dk or at the entrance.

From Skovhusevej the cycle route can be shortened to 16 km by travelling south from Ambæk Mark towards Stenstrup (where you'll find a delightful village pond with tables and benches), where you turn right towards Smidstrupvej (see the dashed line on the map).



At the northernmost point of Jungshoved is located the old entrenchment of Roneklint (6), with the old picturesque lighthouse which marks the limits of the inlet posts at Roneklint and has a panoramic view over the inlet and Maderne. During the Dano-Swedish Wars of 1658-60, this is where, according to tradition, the Gønge chieftain enticed the Swedish dragoons out onto the ice which cracked underneath them, causing them to drown. The lighthouse stands on an entrenchment which dates from the English Wars.

Stavreby harbour (9) is Denmark's smallest fishing harbour with an idyllic location, where it's as though time has stood still. The harbour is famous for the eel fishermen from times gone by. Today there is just one professional fisherman. A red wooden bridge leads you down to a small toilet in a hut with a unique sea view!

At the entrance to Jungshoved Nor and with a supremely strategic view over Bøgestrømmen, a castle was built in the Middle Ages to oversee shipping on one of the most important sailing routes at that time. It was from here that the Gønge chieftain and his "snaphaunce" guns operated during the Dano-Swedish Wars. Today you can take a trip around Jungshoved Slotsbanke (11) on the ramparts themselves. From island Smidstrup to Lundgård it goes uphill, but hang on the last stretch to Præstø goes downhill.

You can also see

(1) At Nysø Manor, a little outside Præstø's center, you can take a walk in the manor's park. There you can also find the famous Danish sculptor Bertel Thorvaldsen's atelier.

(5) Bøndernes Egehoved is a delightful nature reserve with trees several hundred years old and with rich and varied flora and fauna. There are no paths, so sturdy footwear is required to get there.

(7) In Bønsvig Forest lies the passage grave of Svend Gønges Hule, where the "Gønge chieftain", tradition has it, took refuge during the Dano-Swedish Wars in the 1600s.

(8) Bønsvig beach is Jungshoved's largest holiday area. Here you can go for a cooling swim (before you come to the end of Ørnevej). In Bøget forest the path is flanked by large rhododendron bushes (which flower in June).

(11) In Jungshoved Church there is both a font and altarpiece made by Bertel Thorvaldsen, who spent many of the last years of his life on Nysø Gods.



ROADS

Gravel roads, forest roads and asphalted country roads with moderate traffic. Max 2 % gradient.

Cycletime 11 kmh (adults) app. 3 hours
Cycletime 8 kmh (kids) app. 4 hours and 15 minutes

All information about accommodation and restaurants as well as sights: accept with caution!

Link to further cyclist informations:



EVENTYRLIG IDYLL

PANORAMARUTE 424



MÄRCHENHAFTES IDYLL ADVENTUROUS IDYLL

MØN
BIOSFÆRE

EVENTYRLIG IDYLL 35 KM / 17 KM

DK "Eventyrlig idyll" er en af 26 Panoramaruter i det kystnære Danmark. Panoramaruter er kvalitetscykelruter med muligheder for bespisning, overnatning og særlige oplevelser.

Udsyn og indblik er nøgleord for ruterne, hvorfor de løber til udsigtspunkter og særlige steder i landskabet. Panoramaruterne er en del af projektet "Powered by Cycling: Panorama", støttet af EU's regionalfond.

Turen rundt om Jungshoved er en udflugt til romantikken. Stille kører cyklerne under bøgetræerne og fra halvøens bakkedage er der udsigt til det rolige blå hav. Tanker og følelser får frihed her, hvor vi er på sporet af den sværmeriske eventyrdigter H.C. Andersen og den handlekraftige Gøngehovding.

Turen kan påbegyndes et hvilket som helst sted, men er her beskrevet med udgangspunkt i Adelgade, Præstø (1). Længere henne ad gaden kan du leje en cykel hos Lykke Cykler.

Præstø er en romantisk købstad med en unik placering ud til Præstø Fjord. Ruten fører dig forbi Sweet&Coffee, videre ad Torvestræde ned til havnen, bemærk den hyggelige, brostensbelagte Grønnegade med de smukke huse. Besøg også Galleri Hestestalden i midten af byen. Den stemningsfulde havn tilbyder gode muligheder for at tanke op til turen hos både Cafe Mokka og Præstø MadMarked. Ud over Præstø by er der spisemuligheder på Jungshoved Præstegård (10), men ring, inden I forlader Præstø, for at sikre, at værterne er hjemme til at tage imod jer (tlf. +45 29 46 39 24).

Følg Fjordstien ned til Præstø Strand (2), der er et yndet udflygtsmål for lokale og turister i sommerhalvåret. Her er også Fjordposten Præstø Strand – én af de i alt otte såkaldte fjordposter i Naturrum Præstø Fjord, hvor såvel natur som kulturhistorie kan opleves langs fjorden.

Fra Næbvej kan tages en afstikker til Christinelund B&B (3). Eventyrdigteren H.C. Andersen besøgte Christinelund flere gange, hvor det unge ægtepar Jonna

og Henrik Stampe tog vel imod ham. Venskabet opstod i kølvandet af H.C. Andersens forelskelse i Henrik Stampe. En kærlighed, der ikke var gengældt, da Henrik Stampe havde kastet sin kærlighed på Jonna Drewsen. H.C. Andersen skabte i 1850'erne 3 fortryllende billedbøger med collager, papirklip og digte til familiens døtre.

H.C. Andersen er også temaet for næste stop på turen. På Skovhusevej 26 ligger H.C. Andersens Teaterpark (4), der i juli måned slår dørene op med daglige teateropførelser. Teaterparken inviterer store som små ind i H.C. Andersens eventyrlige univers, med oplevelsesscener placeret rundt på den gamle hønsefarm. Billetter kan bookes på www.teaterbilletter.dk eller købes ved indgangen.



Fra Skovhusevej kan cykelruten kortes af til i alt 17 km ved at køre sydover ad Ambæk Mark indtil Stenstrup (her er et hyggeligt gadekæmper med borde/bænke), hvor der drejes til højre ad Smidstrupvej (se den stiplede linje på kortet).

På det nordligste punkt af Jungshoved ligger den gamle skanse Roneklint (6), med det maleriske gamle fyrtårn som ramme for Fjordpost Roneklint med panoramaudsigt over fjorden og Maderne. Her lokkede Gøngehovdingen under svenskekrigene i 1658-60 ifølge overleveringen de svenske dragoer ud på isen, som brast under dem, så de druknede. Fyrtårnet står på en skanse, som er fra Englandskrigene.



Stavreby havn (9) er Danmarks mindste fiskerihavn og med en idyll, som stod tiden stille. Havnen er berømt for tidligere tiders ålefiskeri. I dag er der kun én erhvervsfisker tilbage. En rød træbro fører dig ud til et lille toiletskur med en enestående havudsigt!

Ved indsejlingen til Jungshoved Nor og med suveræn strategisk udsigt over Bøgestrømmen anlagdes i middelalderen en borg til at kontrollere færdslen på en af de vigtigste sejlruer på den tid. Det var herfra, at Gøngehovdingen og hans "snaphauner" opererede under svenskekrigene. I dag kan man gå en tur rundt om Jungshoved Slotsbanke (11) på selve volden.

Fra Øen Smidstrup til Lundgård går det op ad bakke, men hold ud, der venter en god nedkørsel det sidste stykke ind til Præstø by.

Du kan også opleve

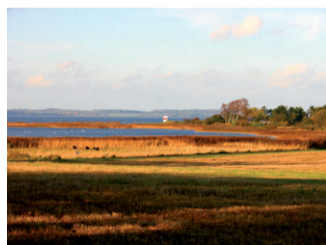
(1) Ved Nysø Gods lidt uden for Præstø centrum kan man gå en tur i godsets park, hvor man også finder den berømte danske billedhugger Bertel Thorvaldsens atelier.

(5) Bøndernes Egehoved er et smukt naturområde med flere hundrede år gamle træer og rig og varieret flora og fauna. Der er ingen stier, så det kræver godt bentiøj at komme herud.

(7) I Bønsvig Skov ligger jættestuen Svend Gønges Hule, hvor "Gøngehovdingen" ifølge overleveringerne skjulte sig under svenskekrigene i 1600-tallet.

(8) Bønsvig strand er Jungshoveds største sommerhusområde. Her har du mulighed for en afkølede dukkert (for enden af Ørnevej). I Bøget skov er vejen flankeret af store rododendron buske (blomstrer i juni).

(11) I Jungshoved kirke er både døbefont og altertavle lavet af Bertel Thorvaldsen, der tilbragte en stor del af sine sidste leveår på Nysø Gods.



TRAFIK

Grusveje, skovveje og asfalterede landeveje med beskedent trafik. Max 2 % hældning.

Effektiv cykeltid:
11 km/t (voksne) ca. 3 timer
Effektiv cykeltid:
8 km/t (børn) ca. 4:15 timer

Der tages forbehold for ændringer i forhold til de nævnte overnatnings- og spisesteder samt seværdigheder på ruten.

Link til flere cyklist informationer:



MÄRCHENHAFTES IDYLL

34 km / 16 km

Der Radweg „Märchenhaftes Idyll“ ist einer von 26 dänischen Panoramaradwegen, die in Küstennähe verlaufen. Panoramarouten sind hochwertige Radwege, die Einkehr- und Übernachtungsmöglichkeiten bieten und besonders abwechslungsreich sind. Aussichten und Eindrücke sind die Stichworte für diese Routen. Deshalb führen sie zu Aussichtspunkten und Orten von besonderem landschaftlichen Reiz. Die Panoramarouten sind als Teil des Projekts „Powered by Cycling: Panorama“ entwickelt worden, das vom Europäischen Fonds für regionale Entwicklung unterstützt wird.

Der Jungshoved-Rundweg ist ein Ausflug in die Romantik. Leise rollen die Fahrräder unter Buchen. Von den Hügelkuppen der Halbinsel aus kann man das ruhige, blaue Meer sehen. Auf den Spuren des schwärmerischen Märchenerzählers H. C. Andersen und des tatkräftigen „Gøngehøvding“ kann man Gedanken und Gefühlen freien Lauf lassen.

Die Tour kann an jeder beliebigen Stelle begonnen werden. Diese Wegbeschreibung beginnt in der Adelgade in Præstø (1). Etwas weiter die Straße hinunter, bei Lykke Cykler, können Fahrräder gemietet werden.

Præstø ist eine romantische Kleinstadt, wunderschön am Præstø Fjord gelegen. Die Route führt Sie am Café Sweet & Coffee vorbei; danach folgen Sie der Torvestræde hinab zum Hafen; Kopfsteinpflaster, Stockrosenidyll und hübsche Häuser auf der urigen Grønnegade. Besuchen Sie auch die Galleri Hestestalden. Mit dem Café Mokka und dem Præstø MadMarked bietet der romantische Hafen gute Möglichkeiten, sich für die Tour zu stärken. Abgesehen vom gastronomischen Angebot in Præstø gibt es eine Einkehrmöglichkeit im Jungshoved Præstegård (10). Rufen Sie aber vor dem Verlassen von Præstø dort an, um sicherzustellen, dass die Wirtsleute Sie in Empfang nehmen können (Tel. +45 29 46 39 24).

Folgen Sie dem Fjordweg hinunter zum Strand von Præstø (2), der in den Sommermonaten ein beliebtes Ausflugsziel für Einheimische und Touristen ist. Hier befindet sich auch der „Fjord-

posten“ Præstø Strand – einer von insgesamt acht Infoposten des Landschaftsprojektes „Naturrum Præstø Fjord“, wo Natur und Kulturgeschichte der Fjordlandschaft vermittelt werden.

Vom Næbvej haben Sie die Möglichkeit zum Christinelund B&B (3) abzubiegen. Der Märchenerzähler Hans Christian Andersen besuchte Christinelund mehrmals. Das junge Ehepaar Jonna und Henrik Stampe nahmen den Dichter gastfreundlich auf. H. C. Andersen schuf um 1850 drei bezaubernde Bilderbücher mit Collagen, Scherenschnitten und Gedichten für die Töchter der Familie.



Der dänische Märchendichter ist auch Mittelpunkt des nächsten Zwischenstopps auf dieser Tour. Am Skovhusevej 26 befindet sich der H.C. Andersen Theaterpark (4). Hier finden im Juli täglich Aufführungen statt. Mit Erlebnisbühnen, die auf dem ehemaligen Hühnerhof verteilt sind, lädt der Theaterpark Groß und Klein in H. C. Andersen Märchenuniversum ein. Eintrittskarten erhalten Sie auf www.teaterbilletter.dk oder am Eingang.



Vom Skovhusevej aus kann die Radtour durch die Fahrt nach Süden über Ambæk Mark nach Stenstrup auf insgesamt 16 km abgekürzt werden (hier befindet sich ein gemütlicher Dorfteil mit Tischen und Bänken), wo Sie nach rechts in den Smidstrupvej abbiegen können (siehe gestrichelte Linie auf der Karte).

Am nördlichsten Punkt von Jungshoved liegt die alte Schanze Roneklint (6) mit dem malerischen, alten Leuchtturm, der den Rahmen für den

„Fjordposten Roneklint“ mit Panoramablick auf den Fjord und die Insel ‚Maderne‘ bildet. Hier lockte Svend Poulsen, genannt Gøngehøvding im Dänisch-Schwedischen Krieg von 1658-60 laut Überlieferung die schwedischen Dragoner aufs Eis, das unter ihnen zerbrach, sodass sie ertranken. Der Leuchtturm steht auf einer Schanze aus der Zeit der napoleonischen Kriege.

Stavreby havn (9) ist Dänemarks kleinster Fischereihafen. Hier herrscht eine Idylle, als würde die Zeit still stehen. Früher war der Hafen für seine Aalfischerei bekannt. Heute gibt es nur noch einen einzigen gewerblichen Fischer. Eine rote Holzbrücke führt Sie zu einem Toilettenhäuschen mit einmaligem Meerblick!

An der Einfahrt zum Jungshoved Nor, mit fantastischem und strategischem Blick auf den Bøgestrøm, wurde im Mittelalter eine Burg errichtet. Sie diente der Überwachung einer der damals wichtigsten Seeverkehrsstrecken. Von hier aus operierte während der Schwedenkriege der „Gøngehøvding“ und seine „Schnapphähne“. Heute kann man auf dem Wall einen Rundgang um Jungshoved Slotsbanke (11) machen.

WEITERE TIPPS

(1) Im Park des Gutes Nyso, etwas außerhalb von Præstø, kann man spazieren gehen. Dort findet man auch das Atelier des berühmten dänischen Bildhauers Bertel Thorvaldsen.

(5) Bondernes Egehoved ist ein hübsches Landschaftsgebiet mit mehreren hundert Jahre alten Bäumen und einer artenreichen Flora und Fauna. Es gibt keine Wege - bei einem Besuch sollten Sie feste Schuhe tragen!

(7) Im Wald von Bønsvig liegt ein steinzeitliches Hünengrab, im Volksmund ‚Svend Gønges Høhle‘, genannt, wo sich der ‚Gøngehøvding‘ der Überlieferung nach während des Dänisch-Schwedischen Krieges im 17. Jahrhundert versteckt hielt.

(8) Bønsvig strand ist Jungshoveds größtes Sommerhausgebiet. Hier haben Sie die Möglichkeit zu einem kühlen Bad (am Ende vom Ørnevej). Im Wald von Bøget wird der Weg von großen Rhododendronbüschen flankiert (blühen im Juni).

(11) In der Kirche von Jungshoved stammen sowohl Taufbecken und Altartafel von Bertel Thorvaldsen (einem Zeitgenossen Auguste Rodins), der den Großteil seiner letzten Lebensjahre auf Gut Nyso verbrachte.

VERKEHR

Asphaltierte Landstraßen mit wenig Kieswege, Waldwege und asphaltierte, wenig befahrene Landstraßen. Max. 2 % Steigung.

Effektive Fahrzeit bei 11 km/h (Erwachsene): 3 Stunden
Effektive Fahrzeit bei 8 km/h (Kinder): ca. 4:15 Stunden

Bitte beachten Sie, dass die hier gemachten Angaben zu Übernachtungsstätten und Restaurants entlang der Route Änderungen unterworfen sein können.

Link zu weiteren Radfahrer Informationen:



OVERNATNING OG TURISTINFO / ÜBERNACHTUNG & TOURISTINFO / ACCOMMODATION & TOURISTINFO

Turistinformation i Præstø (Adelgade 20, Præstø) visitpraestoe.dk

B&B Sweet & Coffee sweetcoffee.dk

Bentes B&B olefog.dk/bb

Hotel Frederiksminde www.frederiksminde.com

Kirsebærkroen kirsebærkroen.dk

B&B Christinelund christinelund.dk

Roneklint Resort roneklint-resort.dk

Jungshoved Præstegård jungshovedpraestegaard.dk

Jungshoved kro jungshovedkro.dk

Præstø Camping praesto-camping.dk

Jungshoved skole og lærerbolig jungshoved.net

.....

SPISESTEDER OG DAGLIGVARER / EINKAUF- & EINKEHRMÖGLICHKEITEN / PLACES TO EAT & SHOP FOR GROCERIES

B&B Sweet & Coffee www.sweetcoffee.dk

Hotel Frederiksminde www.frederiksminde.com

Siv og co. www.sivogco.dk

Cafe Mocca www.cafemocca.dk

Præstø MadMarked www.madmarked.net

Jungshoved Præstegård www.jungshovedpraestegaard.dk

Jungshoved kro www.jungshovedkro.dk

Derudover en række spisesteder på havnen og i Adelgade i Præstø.

.....

CYKELLEJE / FAHRRADVERMIETUNG / CYCLE HIRE

Lykke cykler (Adelgade 40) lykkecykler.dk

Sweet & Coffe (Adelgade 48) sweetcoffee.dk

Jungshoved Præstegård (Stavreby Strandvej 4) jungshovedpraestegaard.dk